

． 2004 / 11 / 04 調査：長岡市・小千谷市（写真，コメント：長岡技術科学大学，杉本光隆教授，取りまとめ：早稲田大学，赤木寛一）

1．地割れ：長岡市渡沢地区

段差 1m 近く，幅 30cm 位の地割れが確認された．この地区は，信濃川河岸段丘の東縁に当たり，被害が大きかったところである．



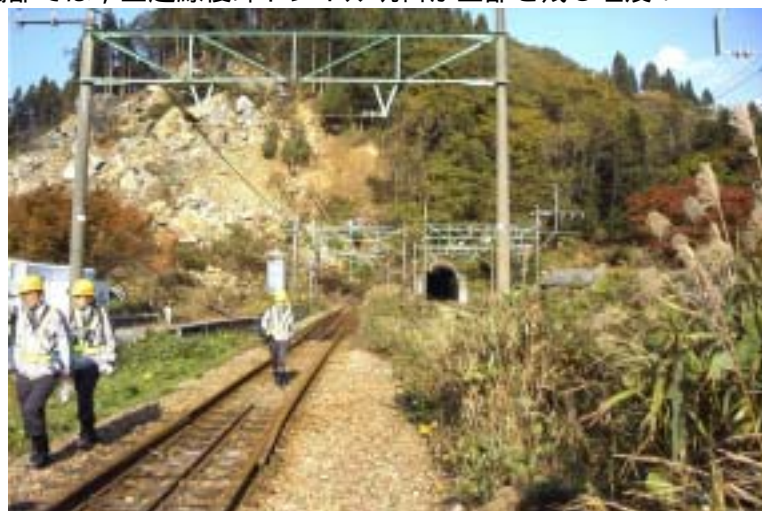
2．鳥居の倒壊：長岡市妙見町

鳥居がまっぴたつになり，片側倒壊．



3．斜面崩壊：長岡市白岩

長岡市白岩は，親子3人が被災し，1人が奇跡的に救出されたところである．この崩壊の南側端部では，上越線榎峠トンネル坑口が上部を残し埋没．



#### 4. 家屋倒壊：小千谷市

木造の納屋が倒壊．隣接家屋は無事であった．



#### 5. マンホール浮き上がり：小千谷市

マンホールが路面より 1m 近く突出．



． 2004 / 11 / 15 調査：山古志村

1. 路面地割れ・傾斜・陥没：山古志村東竹沢地区  
盛土したと推定される所と切土したと推定される所の  
境界から，盛土側が地割れ・傾斜・陥没・崩壊．

2. 田圃の地割れ・波打ち：山古志村東竹沢地区  
地滑り地帯で，地滑りに起因する地割れが確認された．  
また，田圃は波打っているものが多かった．



3. 盛土部崩壊：山古志村東竹沢地区  
大規模な斜面崩壊が発生し、道路の幅約半分が喪失。

4. 地滑りによる河道閉塞：山古志村東竹沢地区  
TVで放映されている芋川の天然ダム。  
写真は上流からの撮影。写真左側からの大規模地滑りによって生成した天然ダム湖。  
深いところでは、既に水深 10m を越えている。



5. 電柱の傾斜：山古志村東竹沢地区  
電柱が何カ所かで傾斜し、電話線・送電線が、切断されている。



6. 斜面崩壊：山古志村梶金地区  
元々斜面崩壊の跡が観察されていた所であるが、さらに、一部斜面崩壊。



7. 斜面崩壊：山古志村梶金地区

斜面崩壊．国道291号線の片側1車線を覆っている．さらに，梶金地区入り口では，大規模斜面崩壊が発生し，国道291号線が流出．



以上